

# heli kopter

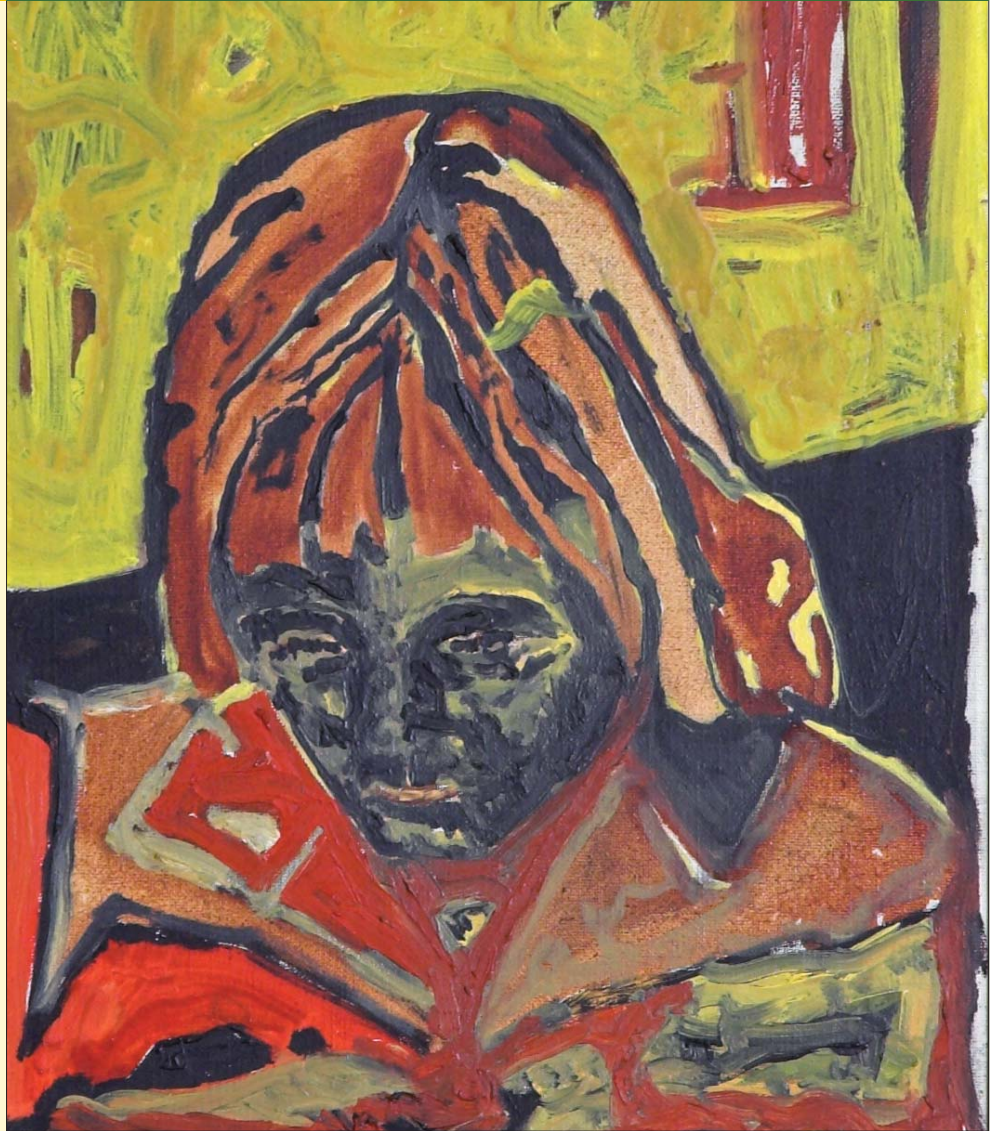
JUNI 2008 · MUSEET PSYKIATRISK HOSPITAL I ÅRHUS

## SÆRUDSTILLING

### ANDERS FREDSLUND ANDERSEN

Udstillingsperiode:  
Torsdag den 26. juni til  
onsdag den 27. august

**LÆS SIDE 10**



### CONNY OG DET TRAGISK EVENTYRLIGE

**LÆS SIDE 8**



### SINDSSYGEN OG SKØNHEDEN

**LÆS SIDE 4**

Udgivet af:

**MUSEET**

PSYKIATRISK HOSPITAL

I ÅRHUS

Skovagervej 2

8240 Risskov

Telefon 77 89 36 80

E-mail

mail@museum-psyk.dk

Hjemmeside

www.museum-psyk.dk

Redaktion

Mia Lejsted og

Eddie Danielsen

Lay-out, sats og repro

Lars Max

Fotos

Museets arkiv

Helle Lorenzen

Nils Jepsen

Tryk

Eget tryk

Medlemsblad for

Museets Venner

Løssalgpris kr. 20,-

**PROTEKTOR  
FOR MUSEET  
PER KIRKEBY**

## OM AT RYSTE POSEN...

Jævnligt møder vi gæster, der stiller spørgsmålet: Hvad sker der med Museet, nu hvor vi har læst i aviserne, at Århus Universitetshospital (tidligere Psykiatrisk Hospital) formentlig flytter til Skejby? Ikke så underligt, de spørger. Det har naturligvis også givet anledning til en vis utryghed og en del diskussioner på den ret store arbejdsplads, som Museet udgør.

Det skal tilføjes, at det her skal handle om Museets fremtid – og ikke om, hvorvidt det fra den psykiatriske behandlingsvinkel er en god idé – hvad der vindes, og eventuelt mistes, ved en flytning.

Hvis og ifald hospitalet flytter, har det givetvis lange udsigter – minimum 12-15 år. Alligevel skal man selvfølgelig gøre sig tanker om den nye situation – som man i øvrigt gør sig tanker om fremtiden, som oftest dog ud fra den givne position, man befinder sig i. I dette tilfælde kommer anledningen udefra. En anledning til at ryste posen og fundere godt og grundigt over, hvilken mission vi har, kvaliteter og muligheder.

At de gamle bygninger, den geografiske placering m.v. er fantastiske, når man tænker autenticitet for et museum, er indlysende. Her er det meget vanskeligt at finde bedre alternativer, der kan tilføre et museumsbesøg samme værdifulde og kommunikerbare lag af betydning – sagte som usagte – alene ud fra den kontekst, hvori vi formidler historien – psykiatriens og hospitalets historie – holdt op mod nutidens psykiatri.

Grundstenen i vores unikke kunstsamling er som udgangspunkt værkerne af kunstneren Ovaraci, tænkt, oplevet, udspillet og skabt på dette sted, som mange af de øvrige værker er det. De ældste af vores malerier rækker næsten 100 år tilbage i tiden. Især de seneste årtier har det kunstnerisk frugtbare miljø – atelierer, værksteder, udstillingsmuligheder m.v., og hertil grundidéen om det positive i at arbejde og omgive sig med kunst – givet mening og dybe oplevelser for kunstnere og de mange gæster, der besøger Museet, eller oplever vores kunst ad andre veje. Dette er i sig selv noget dyrebart. Kunsten kan sagtens klare sig på egne betingelser, hvor den eventuelt kunne udfoldes langt mere og få nyt liv, men rødderne er på mange måder knyttet til Risskov.

Nu må posen rystes og boldene kastes op i luften – for at blive i et metaforisk sprog. Og det skal understreges, at det er løse idéer, intet er undersøgt, intet er besluttet. Men jeg tror på, at i og med man vender de muligt nye betingelser og taler åbent om det, så lægger man et frø her og der, og en anden model tager efterhånden form. Og man står ikke uforberedt, når der skal træffes beslutninger.

Det *kan* komme til at handle om en ny økonomisk platform, såfremt den nuværende ikke kan bibeholdes. Alternativer her kunne være økonomisk opbakning fra stat og/eller kommune, afhængigt af eventuelle nye samarbejder og tilhørsforhold.

Vi *har* gode og betydningsfulde kontakter og samarbejdspartnere, fællesskaber/kolleger iblandt offentlige institutioner, i lokale netværk, i hospital og region, museale fællesskaber, Museumsvenner – kort og godt opbakning fra rigtig mange fronter. Og det er godt at tænke på.



*Mia Lejsted*

# BØRN I PSYKIATRIEN

Udstillingen åbner  
fredag den 15. august 2008

AF  
PETER BRYD PETERSEN



Børn på psykiatrisk hospital! Børn, der ligesom voksne kan blive psykotiske, selvom det ikke er på helt samme måde. Men i hvert fald sjæleligt lidende i en tilstand af isolation, indre som ydre.

Udstillingen i anledning af at Børnepsykiatrisk (siden 1995 også ungdomspsykiatrisk) Hospital har 50 års jubilæum, vil give et indblik i en verden, der nok er fortrængt i vores jagende og effektive samfund. Men en verden, der dybt berører de ofte barske grundvilkår, vi alle lever under. Børn oplever disse grundvilkår umiddelbart og stærkt, og er de disponeret for det, skaber de deres egen verden, adskilt fra den, de er begyndt på.

Indtil ca. midten af 1900-tallet var der ofte en sammenhæng mellem social elendighed og det at have mange børn. "Miljøproblemer" og biologisk arv gik op i en højere enhed. Udvælgelsen var barsk, og de psykisk lidende børn mødte ikke megen forståelse for deres usynlige handicap.

I perioden 1852-1901 var i alt 39 sindssyge (psykotiske) børn indlagt på hospitalet i Risskov. Det blev erkendt uheldigt at have børn i

længere tid på et sindssygehospital for voksne.

Trods store fremskridt i f.eks. boligforhold og sundhedspleje er der stadig negativ social arv. I vort overflods- og velfærdssamfund, hvor knaphedens lov er blevet erstattet af forbrugets valgfrihed, er det, som om den negative arv og påvirkning mere viser sig ved psykiske forstyrrelser, som især børn er følsomme over for. Branding af én selv har erstattet dilemma- og ansvarsbetonede eksistentielle valg. Det er stadigvæk uoverskueligt for psykisk lidende børn.

Infantil autisme er den alvorligste af de børnepsykiatriske lidelser. Den er klinisk undersøgt af de østrigske læger Kanner og Asperger i 1930'erne og 40'erne. Tidligere (indtil 60'erne) kaldtes det børnepsykose. Denne autisme, forskellig fra schizofreni, begynder i barnets første leveår og er medfødt. Den varer livet igennem. Størstedelen af børnene er retarderede og er havnet under åndssvageforsorgen. Blandt de ikke-retarderede autister, er aspergerne i dag erkendt udbredt i videre omfang.

Adfærds/følelsesforstyrrede børn,

*Tegning har sammen med leg været en fremherskende terapi i børnehospitalets historie. Selvom der ikke er noget klart skel til, hvad raske børn frembringer, så giver disse tegninger fra psykisk syge børns hånd et blik ind i en hemmelig og i værste fald fordrejet udgave af selve den livgivende virkelighed, som barndommen ellers er selve kilden til.*

OCD, DAMP, unge med psykosomatiske lidelser, anorexi etc.: Der er kommet flere specielle diagnoser for børn og unge, og hertil erkendes depressioner hos børn nu oftere end tidligere.

Børnepsykiatri blev et selvstændigt speciale i Danmark i 1954.

Børnepsykiatrisk Hospital i Risskov oprettet i 1958 (fra 1995 for unge op til 21 år), var da det mest udbyggede af sin slags.

Sygdomsopfattelse og behandling er selvfølgelig skiftet med 'tidsånden'. I dag er opfattelsen afgjort biologisk/genetisk, det drejer sig om fejlfunktioner i hjernen! For 30 år siden ansås de interpersonelle forbindelser i familien, f. eks. separationsangst over for moderen som udspringet, eller mulig årsag til psykisk sygdom.

*Jydske Asyls Hovedbygning.  
Foto af Kgl. Hoffotograf,  
Julie Laurberg, ved Asylets  
50 års jubilæum i 1902.*



## SINDSSYGEN OG SKØNHEDEN

■ Kan man kurere sindssyge med skønhed – landskabelig eller arkitektonisk, menneskeskabt – eller et værk af Gud og menneske i forening? Bliver man helbredt af gule teglsten og gotiske trappegavle – eller af en formidabel udsigt?

Disse elementer var en del af den foreskrevne kur, da arkitekten, **Gottlieb Bingesböll** og sindssygelægen **Harald Selmer** i slutningen af 1840'erne planlagde de fysiske rammer for Jydske Asyl, eller mere officielt korrekt: "Den Nørrejydske Helbredelsesanstalt for Sindssyge" i Risskov.

AF EDDIE DANIELSEN

FOTO: HELLE LORENZEN  
KGL. HOFFOTOGRAF  
JULIE LAURBERG  
M. FL.

Det er fælles for de tre store og toneangivende institutioner for sindssyge i Danmark, som realiseres i midten af 1800-tallet, at de alle har arkitekt og bygningsinspektør **Gottlieb Bingesböll** til at slå nogle afgørende streger på tegnebrættet. Endvidere har lægen **Harald Selmer** den uindskrænkede magt over Jydske Asyls indretning. Selmer indtager fra 1852 en væsentlig rolle i "Comiteen for Opførelsen af Helbredelsesanstalter for Sindssyge i Oringe ved Vordingborg", og han får ligeledes afgørende indflydelse på indretningen af det nye Kurhus på Sct. Hans gennem sin position i "Comiteen ..." til reorganisering af det overfyldte og skrantende gamle hospital ved Roskilde Fjord.

Rask efter hinanden åbner Jydske Asyl ved Århus i 1852, i 1858 Oringe ved Vordingborg og endelig i 1860 Kurhuset på Sct Hans Hospital ved Roskilde. (– Her iler jeg med at tilføje, at Sct. Hans på denne adresse har varetaget sindssygebehandling siden 1816. Kurhuset er imidlertid en afgørende tilføjelse til det oprindelige anlæg, som også her udgør en rum-

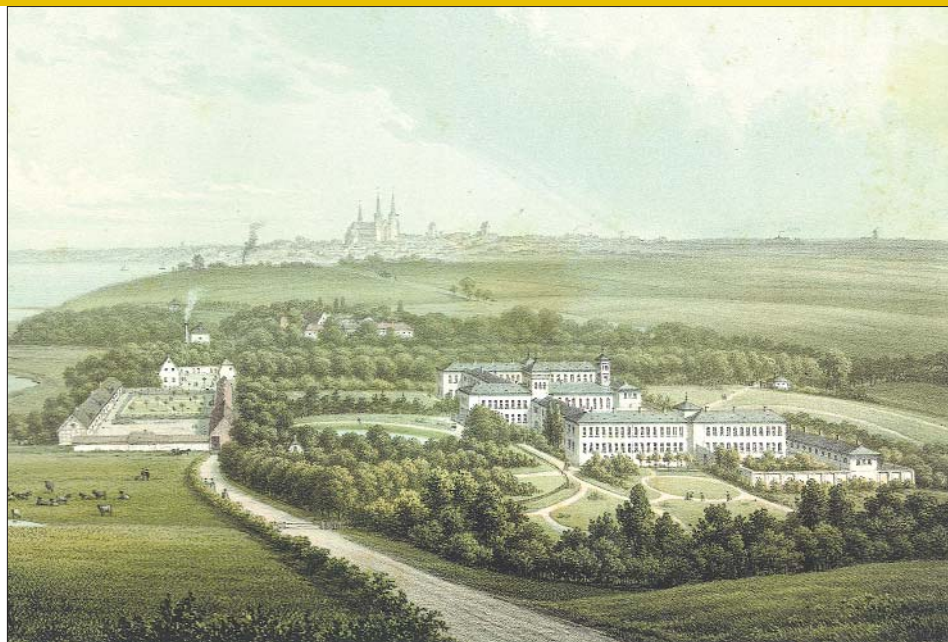
lig formulering af nye tanker angående den sindssyges ve og vel –).

Selmer og Bingesböll bliver i denne periode det stærkeste partnerskab og formidlere af en ny europæisk bølge af "æstetik for sindssyge" i Danmark.

"Hvad udadtil tabes skal indadtil vindes" – på sin vis kan hedeopdyrkeren **Dalgas' credo**, som i 1864 anviser "vejen hjem" og markerer den beskæmmende afslutning på Danmarks hidtidige rolle som et betydende kort i den globale kabale, også gøres gældende som metafor for sindssygebehandling. I hvert fald oplever man i denne periode et vist behov for psykiatriske sengepladser til danske soldater, hjemvendt fra forsvaret af fædrelandet med en oppakning af diverse krigstraumer. Ikke at dette var en udslagsgivende faktor; kendsgerningerne var ganske enkelt, at sindssygevesenet var udpint og inhumant, og at nye tider måtte komme.

Mangfoldigheden i det arkitektoniske udtryks vokabularium er uhyre stor,

*Fugleperspektiv af Sct. Hans Hospital.  
Vi aner Roskilde Domkirkes spir i  
baggrunden. Bindsbölls Kurhus ses i  
forgrunden til højre.  
Stik fra et mindeskrift,  
"...udgivet 1866 ved Kjøbenhavns  
Magistrats Foranstaltning".*



men selvindlysende med "det skønne" i alle dets afskygninger som ideal. Asylarkitekten Bindsböll udfolder dette i sine bygningsværker, dedikeret de sindssyge: Tidens historicisme legitimerer blandingen af stiltræk fra hollandsk renæssance for Jydske Asyls vedkommende – antik hellenistisk dekoration i udsmykningen af både Jydske Asyls gamle festsal og Thorvaldsens Museum, som af alle anerkendes som Bindsbölls hovedværk – for ikke at forglemme stiltræk fra det antikke Ægypten, fælles for Thorvaldsens Museum og Anstalten i Oringe, tilsammen med elementer fra 1700-tallets barokarkitektur.

– Umiddelbart vanskeligt forenelige inspirationskilder. Jydske Asyl i Risskov, Oringe ved Vordingborg og Kurhuset på Sct. Hans ved Roskilde: Alle tre er udformet ud fra funktionelle krav, formuleret i første omgang af overlæge Selmer på Jydske Asyl. På Oringe modsvarer indretningen af hovedbygningen ret nøje Jydske Asyl med "... Overlægeboli i Stuen ...". På Oringe finder vi ligeledes funktioner som Kirke- og Forsamlingsaal placeret i Hovedbygningen, hvor de sammen med overlægeboli udgør centrum i en hierarkisk opbygning. Om kravene til byggeriet ser vi, at de

afspejler dem, som vi finder for Jydske Asyl: Det monumentale skulle undgås ... Bygningsanlægget giver mindelser om en herregård ... Der hersker symmetri i anlæggets bygningsdele ...

Fælles for de tre anstalter er dog først og fremmest en beliggenhed, som er et sindbillede på landskabelig skønhed i herskabelige enklaver, betagende udsyn over bugt, fjord og bælt og et terræn med bløde kvindelige konturer, som opfordrer en guldaldersjæl til at lægge kinden mod græsset, plukke et strå og meditere over – og i – dette Danmarksbillede. Vi befinder os i et arketyrisk landskab – den danske natur, når den udfolder sig mest appellerende til nationalsjælen.



*Østifternes Anstalt på halvøen Oringe ved Vordingborg.*

Beliggenheden var ikke udelukkende betinget af æstetiske hensyn. Et andet element var logistik i form af beliggenhed i nærhed af en større provinsby, så adgangen til varer og arbejdskraft ikke var for besværet. Naturskønheden tjente også et dobbelt formål som "brandbælter" i form af skov og vand og andre forhold, som kunne udgøre en skærmning af den syge (og den raske –). Fra Oringe, placeret på halvøen af samme navn, syd for Vordingborg, er

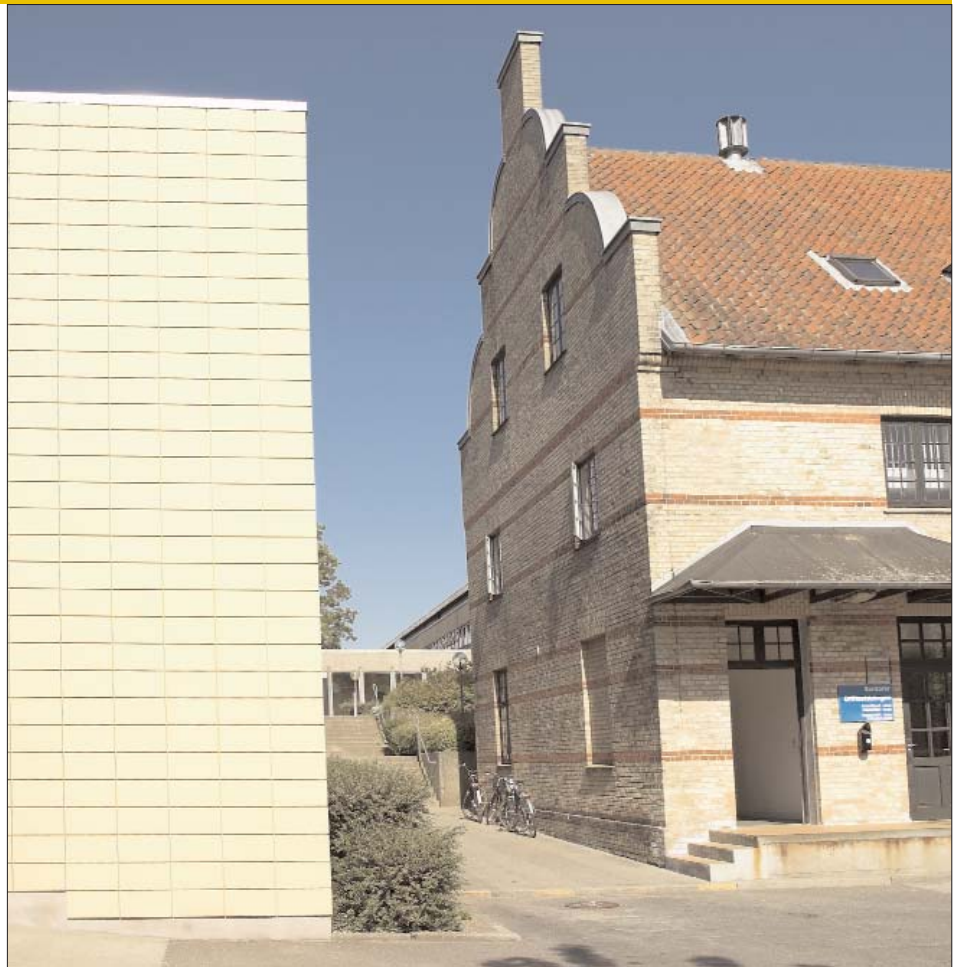
der den smukkeste udsigt over sundet til provinsbyen med Gåsetårnet som vartegn. Så nær og dog så fjern. På Risskov kan, og kunne man, på samme vis se Domkirkens tårn og byens silhouet fra strandkanten, men ikke fra Asylet.

Jydske Asyl er hierarkisk, symmetrisk og harmonisk. Symmetrien og harmonien i bygninger og omgivelser – den menneskeskabte park og den gudgivne natur – er udformet med det klare formål: at være en væsentlig faktor i en helbredelsesproces. Vand, jord og luft er tænkt ind i udformning og beliggenhed. Medicinsk og anden lægefaglig behandling spillede i 1852 nærmest en birolle – der var ikke så mange effektivt midler til rådighed.

### **Bliver man rask af skønhed?**

Spørgsmålet om, hvordan æstetik og sindssyge forholder sig indbyrdes, er til stadighed et af de mere vanskelige. En somatisk pendant til problemstillingen formuleres af lægen Lars Heslet, som i 2008 udgav bogen "Sansernes Hospital": Udgivelsen argumenterer for "det skønne", og beskriver Heslets bestræbelser i æstetikens ærinde til gavn for patienterne på den gigantiske suppeterning på 100.000 etagemeter, kendt som Rigshospitalet, eller i folkemunde "Riget". Lars Heslet har indrettet sin klinik på Rigshospitalet med kvalitetskunst og mulighed for ro og fordybelse. Patienten, det være sig somatisk eller psykiatrisk, kan i et sådant regi anskues som en vegetativ organisme, som suger næring og livsenergi af roen og en tiltalende æstetik i de nære omgivelser.

Heslet argumenterer overbevisende for, at dette tiltag er stærkt befordrende for patientens helbredelsesproces. Desuden omtaler han Rigshospitalets tidligere pavillonudformning i inkarnationen fra 1910, med lavt byggeri, beliggende i parklignende omgivelser – som et desværre forladt ideal.



*Nyt og gammelt mødes på Psykiatrisk Hospital i Risskov.*

### **Hvor skal psykiatrien bo?**

I en ny psykiatriplan lægges der op til en udflytning af Psykiatrisk Hospital til markerne ved Skejby, nord for Århus.

Hvor det oprindelige Asyl i Risskov ofte er blevet beskrevet som et mikrokosmos, uden for almindelig jurisdiktion – en "stat i staten", kan man anskue den type hospitalsbyggeri, som Århus Universitetshospital udfolder i Skejby, som en "by i byen", bestående af et amalgamat af en lang række enklaver, som hver for sig udfolder deres afdelingers specialer, men som indbyrdes er mere eller mindre identiske i udformning. Opbygningen er ikke ulig et moderne storcenter med få centrale funktioner og en mængde specialbutikker. Samtidig har den ligheder med Rigshospitalets tidligere omtalte pavillonbyggeri. Det er muligt, at synergieffekten ved den rent fysiske koncentration af lægefaglige specialer kan medføre stordriftsfordele på Skejby .

Den psykiatriske omsorg og heling er imidlertid et anliggende, som først og fremmest kræver mennesker, samt naturligvis skærmende vægge, mere end højteknologi. Det forskningsmæssige er en ganske anden sag.

### **Er bygninger skønne, bare fordi de er gamle?**

– Le Corbusier og Bauhaus-skolen ville nok kunne formulere et par bidrag til en diskussion om form og funktion i arkitektur og omgivelser, men i denne sammenhæng er pladsen for knap.

At man kan sætte lighedstegn mellem skønhed og heling var ikke ganske selvindlysende, da Psykiatrisk Hospital i Risskov stod over for et større nybyggeri med bl.a. ny hovedbygning, festsal og kantine i 1960'erne. Et helt andet rationale har gjort sig gældende her, skønt den gule tegl stadig indtager en bygningsmæssig rolle i samspil med Bingesbølls oprindelige bygninger –



*Parken og bugten ved hospitalet i Risskov.*

nu mere som staffage – et modernistisk dekorativt element; gulstenene på gavlene er ikke muret i forbandt, men i lige skifter, som fugt- og frostska-der gennem årene har fået til at dratte ned i lange baner.

Man må naturligvis holde sig for øje, at bag udvidelsen af Psykiatrisk Hospital i Risskov, såvel som Rigshospitalet i dets "moderne" inkarnation samt andre nyere hospitalsbyggerier, herunder Århus Universitetshospital i Skejby, finder vi en tegnestue med kompetente og velmenende arkitekter, som forholder sig til samtidens funktionelle og økonomiske prioriteringer.

### **Skønhed og heling?**

Er der heling i natur eller arkitektur? Mange vil uden en længerevarende debat kunne nå frem til en konsensus om, at nogle timer, tilbragt på knæ med lugning i køkkenhaven, eller at en weekend i sommerhuset –

hvis man besidder et af slagsen – en tur langs stranden, måske en solnedgang eller to, kan bidrage til et afvej-  
jet perspektiv på, hvad der er væsentligt og mindre væsentligt i en øjeblikkelig livssituation, hvor den "moderne" tilværelse ofte krads-er, snærer og skaber fantomsmerter.

Men er det hele da så enkelt? Det meningsfyldte arbejde (lugning i køk-kenhave) som medie for individets medvirken til det skønne og velord-nede, og det rekreative i oplevelsen og inkorporeringen af det skønne (i solnedgang ved strand ved sommer-hus)? Man kan formulere en tvivl på, hvorvidt den stærkt depressive – eller den psykiatriske patient i en psykotisk tilstand, er i stand til at værdsætte skønheden i en overflod af dekora-tion og æstetik, eller et særligt visuelt velorkestreret udsigtspunkt i en hos-pitalspark. Nok ikke på tilstandens lavpunkt, men givetvis på vej op der-fra –.



*En slidt skønhed.*

Her på Museet udstiller vi hundreder af eksempler på, at den psykisk syge har følt sig kaldet til selv at fremstille skønheden i form af kunst – i mange tilfælde fordi det har været bydende nødvendigt for at bringe skønheden ind i tilværelsen. Skønhed er ikke kun endimensionel æstetik – rynker, ar og slitage kan gribe og betage. De arki-tektoniske rammer for Museet er levendegjort historie, som er inspire-rende at formidle. Murene taler tyst og beretter om generationers tilvæ-relse og tanker.

Hvem ved, hvad fremtiden bringer? Vinduet på mit kontor indrammer stadig den gule teglsten, de røde murbånd og de gotiske trappegavle – måske arkitektoniske luksusdetaljer og overflødig pynt – udsigten over park og bugt må jeg tænke mig til; men det er ganske behageligt at vide, at den er der.

AF  
MIA LEJSTED

FOTO  
HELLE LORENZEN

**Conny Maxwell Nørgaard er en af de unge, stærke billedkunstnere, repræsenteret i Museets samling**

■ Hendes malerier er lyse i farverne og eventyragtige. Lilla, turkis, lysegrøn og gul, måske et rødt strejf – der samlet giver et lyst og let indtryk af Conny Maxwell Nørgaards værker. Der er frøer med krone på, alfer og feer, en flyvende ko og elefanter i skrøter. Der er narrehoveder og ja, så de tynde og skrøbelige piger, der alle ser ud til at have været udsat for en grim skæbne. Mange af dem har tydelige skrammer, såsom blodige knæ og sammensyninger her og der, andre har huller på arme og ben – huller der stammer fra fjer?



CONNIE MAXWELL NØRGAARD: "ADELE OG DRAGEN"

## CONNIE OG DET TRAGISK EVENTYRLIGE

En pige i gul kjole ligger i en grøftekant, væltet omkuld. Hendes øjne er halvt åbne, det varsler ikke godt. Det er det heller ikke, pigen har et hul i panden, men der løber intet blod. Omkring hende ses små egern, der omsorgsfuldt tager sig af hende. En sætter plaster på, en anden er i gang med nål og tråd for at lappe den stakkels pige sammen.

I det øverste venstre hjørne af billedet flyver en lille drage bort med et lille menneske, og tanken opstår uvilkårligt, at det måske er pigens sjæl, der er på vej væk. Og flyver den bort til et andet rige, er det tegn på, at hun er død. Tanken er ikke rimelig! Søde piger dør ikke, og slet ikke i dette eventyrunivers. Måske er det bare en skramme, hun har i panden, og om lidt vågner hun, hjulpet på vej af alle de kære små dyrs omsorg. Vi håber det –

Det er blandt andet denne sammenstilling af det tragiske og det uskyldige, det skrøbelige og voldsomme,

sødt og grumt, der kendetegner Connys malerier. Kontrasterne fremstår i de lyse og lette farver, der ofte dækker over mere alvorstunge historier. Kontraster mellem det fnuglette og det tunge – billedligt eksempelvis en elefant med tylsskørt – eller kontraster i proportionerne; eksempelvis en stor andefugl og et kæmpe æg, der holdes af en pige, ikke meget større end fuglen. De betydningsladede kontraster underbygger fantasi-landet, hvori handling og historie finder sted, men alvoren og den triste fornemmelse er ægte nok, ligesom begejstringen er det, som man også finder i flere af Connys værker.

Naturen spiller ofte en rolle i historierne i Connys motiver – som baggrund eller på mere symbolsk vis – eller direkte i form af blomster og dyr. I kunstens historie finder man naturen som en medspiller med flere betydninger – hvor den understreger en stemning – truende, voldsom,



romantisk bløde i indbydende, lette farver

På det store lærred løfter en dejlig stærk gul drage sig mod himlen, baggrunden er lilla og dragens hale cirkler bag den. Suset – det føles som om, man selv sidder på dragen og ser ned. Conny sætter billeder på fornemmelser og det sansebare, og hendes billeder er på mange måder som om, de er sammensat af ord – der er symbolik og en relativt direkte fortælling i hendes motiver, der står til at aflæse. De små huller på figurerens arme og ben viser jo ganske bogstaveligt, at der er hul på overfladen. Den hinde, eller det værn, der former og holder sammen på den fysiske væren og som udgør det ydre, det der kan ses af omverdenen – det er itu eller krakeleret i billederne. Connys filosofi er dog, at det kan repareres, eller man kan forsøge, og så kan man blot klø på igen. De uheldige figurer – pigerne – er, som kunstneren selv skriver, "tragilykkelige ommere", og værkerne skildrer "... afgørende øjeblikke, mellem nydelse og det enkelte pust, der blæser dem i døden..."

Conny fortæller:

*- De fleste af mine oliemalerier og akvareller er egentlig tegninger, som handler om afgørende øjeblikke.*

*Noget tragisk, som er sjovt og smukt, fordi det er menneskeligt. Figurerne på mine billeder ved godt selv, at de er ude i noget (hø –), som kræver fuld koncentration, hvis de vil afværge en "skandale". De lever livet farligt og nyder årvågne sekunder. Et nydelsesfuldt øjeblik kan redde deres liv, og et enkelt pust kan blæse dem i døden. Men så genopstår de bare med nogle nye skrammer. De er tragilykkelige "ommere".*

Connys kunst er på samme tid fyldt af en dejlig og sprudlende poesi, født af en fantastisk fantasi med et uskyldigt strejf, sammensat med



CONNIE MAXWELL NØRGAARD: "BALLON"

sider af det virkelige liv, der er smertende, dybe og ulykkelige.

Connys værker fremstår så ægte, som var penslen fjernet i samme sekund, vore øjne fanger billedet. Man får det klare indtryk, at Conny er sine billeder – billederne er Conny – og sådan er det bare. Hendes malemåde har en lethed over sig, der passer fornemt til de fortrinsvis lyse farver i paletten, så det bliver utvungent og umiddelbart. Hun balancerer følsomt, uden at det bliver patetisk, fordi hun er nuanceret og forstår at mikse smerte, humor og eventyr. Det betyder også, at der er langt mere og dybere stof at finde

i Connys værker frem for i eksempelvis kunstneren Katrine Ærtebjergs, hvis man i øvrigt skal sammenligne hende med denne i de senere år meget omtalte kunstner. Og det kommer man let til, fordi Ærtebjerg netop også arbejder en del med "pigen" – "hun" og "hende". Katrine Ærtebjerg placerer dem, i modsætning til Conny, i en mere fragmenteret verden, vanskeligt definerbar, og deraf får man den mere anstrengte, løsrevne historie. "Hende" i motivet fremstår selvfølelse uden de store dybder. De fleste betages af Connys malerier, og man glemmer dem ikke igen. Og sådan skal det helst være med kunst.

# ANDERS FREDSLUND ANDERSEN (1949-82)

Udstillingsperiode:  
Torsdag den 26. juni til  
onsdag den 27. august

AF  
MIA LEJSTED

FOTO  
HELLE LORENZEN  
NILS JEPSEN



Anders Fredslund Andersen kom fra et kunstnerisk miljø. Hans far, Åge Fredslund Andersen, var en anerkendt og alsidig kunstner med særlige menneskelige egenskaber, fortæller det. I hjemmet – Strandgården ved Ebeltoft – blev gedehuset indrettet til café, kaldet "Nøset" for egnens sommergæster. Det var et gæstfrit hjem og et sandt samlingspunkt for alle, der havde lyst til en god snak – vel nok en del om maleri og fotografiets kunst, som faderen også gav sig af med, om kunst og farver – og livet som sådan.

Anders Fredslund Andersen var uddannet arkitekt fra Århus Arkitektskole. Han vandt, sammen med en anden arkitekt, andenprisen i en konkurrence om et nyt rådhus i Nykøbing Mors. Anders viste sig imidlertid også at have flair for at arbejde billedligt – på lærreder, plader og papir. Han var som barn stærkt knyttet til sin far, et forhold, der også slår igennem i Anders' egen

kunst. I flere af værkerne kan man se tydelige spor af faderens motiver og malemåde og dermed de variationer, han bevægede sig i. Man finder dog et langt større udsving på skalaen i Anders' værker, det er, som om han befinder sig i en konstant afsøgning af grænserne i kunstfeltet.

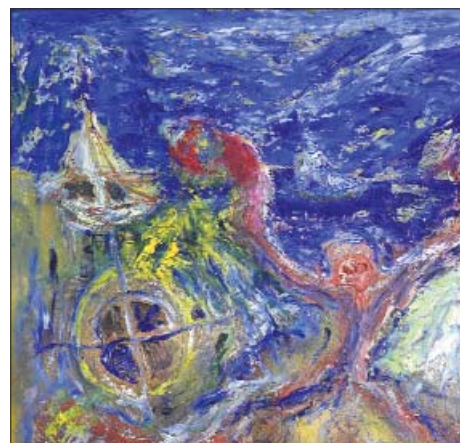
### Afsøgninger

Anders eksperimenterede. Hans malerier og tegninger viser en større heftighed, et mere gennemtrængende nu – en løsere og mere legende malemåde og motivvalg, end man typisk finder hos Åge Fredslund. Men her skal jeg afstå fra yderligere sammenligninger med faderen. For Anders er, og var, i sig selv en ener, der sagtens kan og fortjener at blive vurderet ud fra egne evner og resultater.

Var det for at afprøve egne evner og grænser, når det gjaldt teknikker? Eller var det udtryk for en udtalt følsomhed, der netop blev anvendt til

på fornem vis at udtrykke en særlig stemning, en følelse, en oplevelse med forskellige malemåder. De tætte penselstrøg og pletter med den urolige kontur sat på lærredet i klare farver står i sig selv for energi, lys, glæde? Eller uro og dynamik? Ekspressionisterne udviklede klart teknikker og udvalgte farverne for på denne vis at udtrykke sindsstemninger og følelser.

Som i maleriet af det lille selskab i haven, hvor personerne er bænket





på stole malet i forskellige klare farver. De står på en urolig baggrund eller flade, sammensat af en masse farve- og lyspletter. I baggrunden et tæt gult træ – eller en stor sol? Og vi kender det godt – “forårs-lyspletterne” og den boblende følelse indeni, som de afstedkommer. Det er næsten som en forelskelse, hvor alle kroppens celler danser piruetter. Men billedet udstråler ro og harmoni, fordi det er noget, vi kender – en have, et hus og stemningen omkring havebordet.



### En direkte symbolik

Anderledes er det med maleriet med den lille røde figur i midten – et barn? Barnet smiler og over hovedet ses en lille glorie i samme røde farve som dragten. Rundt om det ses andre figurer – ikke “rigtige” menneskefigurer, men tynde afarter. I midten af billedet ses brune cirkler, eller rettere en spiral, og så cirklen med krydset indeni. Sidstnævnte er et symbol, som man ofte finder i Anders Fredslunds værker. Alle figurer er placeret fladt på en græsgrøn bund – i forgrunden ses røde blomster? De har samme form som det, der på den dyblå himmel gør det ud for glimtende stjerner. Blomsterne skaber en naturlig forbindelse med den røde figur, fordi det er samme og eneste røde i maleriet. I højre side af motivet er der en forventelig klar linie mellem den grønne jord og den blå himmel – en horisontlinie. Men i venstre side er horisonten væk. Det er foruroligende, ikke korrekt, og

dermed ikke et billede af denne verden.

Anders Fredslund arbejder således såvel med direkte henvisninger i form af en klar symbolik som de mere indirekte i farve og malemåde. Et af de tydelige symboler, man ofte finder i Anders’ værker, er det oplagt at se som en forenkling af St. Hanskorset – et oprindeligt passertegnet mønster, malet i kontraster mørkt/lyst, med fire øjne, der, når det stilles diagonalt, fremstår som et kors og med sit firtal symboliserer Kristi menneskelige natur. Når det indtegnes i en cirkel tilføres det en kosmisk forstærkning. Man kan finde dem på kirkevægge, anvendt som indivielsekors.

### Drømme og blødhed

Andre af Anders’ værker er drømmeagtige. Teknikken er den udglattende malestil, hvor farverne glider blødt over i hinanden, og hvor figurerne har bløde kurver, der blidt forenes med andre former eller med baggrunden. Malemåden er følende i sig selv og giver en svævende og drømmeagtig oplevelse. Som eksempelvis i det blå maleri, bortset fra det nederste venstre hjørne, hvor man skimter et orange lys, er det holdt overvejende i blå toner. Den lyseblå teltform er næsten transparent og ind fra højre side i maleriet kommer en anden blå figur svævende – et ansigt. Og der kan ses endnu et ansigt, ridset i malingen, når man kommer tættere på værket. Over teltformen ses et lysende objekt. Man får den fornemmelse, at det glider i en næsten jævn, lydløs bevægelse mod højre. Mystisk og dragende.

Den kommende udstilling viser denne brede vifte af maleriske variationer, som Anders Fredslund Andersen står for. I udstillingen vises desuden to større værker af faderen Åge Fredslund Andersen.

# helikopter

## JUBILÆUM



## BØRNE- OG UNGDOMS- PSYKIATRISK HOSPITAL FYLDER 50 ÅR

Den 18. august 1958 kunne Børne- og Ungdomspsykiatrisk Hospital tage nye bygninger i brug. En tiltrængt tilføjelse til det gamle hospital i Risskov. Dagen vil blive markeret af hospitalet med et jubilæumsskrift,

som er under forberedelse. Her på Museet benytter vi anledningen til at åbne en lille psykiatrihistorisk særudstilling om "Børn i psykiatrien" Du finder en omtale af udstillingen på side 3.

## MEDLEMSFORDELE OG TILMELDING

Som medlem af Museets Venner støtter du Museets arbejde samtidig med, at du får en række medlemsfordele.

- Dit medlemskort giver fri adgang hele året og ret til at medtage en voksen ledsager (børn til og med 15 år har gratis adgang)
- Du får magasinet Helikopter tilsendt med artikler og omtale af arrangementer
- Du får 10% rabat på køb af

bøger, postkort og plakater i Museumsbutikken

- Du modtager Invitation til arrangementer og ferniseringer

Medlemskab enkeltperson kr. 200,-  
Medlemskab pensionister og unge under uddannelse kr. 150,-  
Virksomheder og institutioner kr. 1200,-

Du kan tilmelde dig ved at sende et brev med navn, adresse eller evt. en e-mail til [mail@museum-psyk.dk](mailto:mail@museum-psyk.dk), eller skrive til:

Museet, Psykiatrisk Hospital,  
Skovagervej 2, 8240 Risskov,

Mærk venligst brev eller e-mail:  
*Vennekreds*